

YMPÄRISTÖLUPAHAKEMUS

(Viranomaisen täyttää) Diaarimerkintä	Viranomaisen yhteystiedot
Hakemus on tullut vireille	

LUVAN HAKIJAN JA LAITOKSEN TIEDOT

1. TOIMINTA, JOLLE LUPAA HAETAAN

Lyhyt kuvaus toiminnasta

Suunniteltu Hetejängän maanlajitysalue sijaitsee Rovaniemellä, Kalliovaarassa olevan Hetejängän alueella, noin 9 kilometriä Rovaniemiemen keskustasta lounaan suuntaan. Maanlajitysalue tulisi toimimaan muualla soveltumattoman maa-aineksen vastaanottoalueena. Alueella ei vastaanoteta pilaantuneita maa-aineksia. Läjitetävät maa-ainekset tulevat mm. rakennusten tai tietyömaiden purkamisesta tai on perusrantamisen yhteydessä kaivettavaa maa-ainesta kuten, murske, hiekka, moreeni ja multa. Läheisen kallionottoalueen hyödyntämättä jääneet maa-ainekset kuten ylisuuret kivet tai sellainen maa-aines, joka ei sovellu jatkokäyttöön voidaan läjittää alueelle. Maanlajitysalue on logistisesti ajateltuna hyvällä sijainnilla, koska kaupunkiin on lyhyt ajomatka.

Hakijan käsitys toiminnan ympäristölupavaraisuudesta

YSL:n liitteen 1 taulukon 1 (direktiivilaitokset) kohta

YSL:n liitteen 1 taulukon 2 (muut laitokset) kohta
13.f

YSL:n pykälä, jos toiminta ei ole liitteen 1 perusteella luvanvaraista

Kyseessä on	<input checked="" type="checkbox"/> uusi tai vailla YSL:n mukaista lupaa oleva toiminta (YSL 27 §)
	<input type="checkbox"/> toiminnan olennainen muuttaminen (YSL 29 §)
	<input type="checkbox"/> luvan muuttaminen (YSL 89 §)
	<input type="checkbox"/> direktiivilaitoksen luvan tarkistaminen (YSL 81 §)
	<input type="checkbox"/> toiminnan aloittamislupa (YSL 199 §)
	<input type="checkbox"/> muu syy, mikä?

2. HAKIJAN YHTEYSTIEDOT

Hakijan nimi tai toiminimi Aarre Söderlund	Kotipaikka Rovaniemi	Postiosoite ja -toimipaikka [REDACTED]	
Puhelinnumero [REDACTED]	Sähköpostiosoite [REDACTED]	Y-tunnus [REDACTED]	
Yhteyshenkilön nimi Hakija	Postiosoite ja -toimipaikka	Puhelinnumero	Sähköpostiosoite
Laskutusosoite (postiosoite tai verkkolaskuosoite)			

--

3. LAITOKSEN YHTEYSTIEDOT

Laitoksen nimi Hetejängän maanlajitusalue	Käyntiosoite Tuomijärventie 71 (Kalliovaaran monttutie)	Koordinaatit (ETRS-TM35FIN) pohjoinen 7370925 itä 435095	
Puhelinnumero [REDACTED]	Toimiala Jätteenkeruu, käsittely	Toimialatunnus (TOL) 38	Työntekijämäärä tai henkilötyövuodet 0-1
Yhteyshenkilön nimi Aarre Söderlund	Postiosoite ja -toimipaikka [REDACTED]	Puhelinnumero [REDACTED]	Sähköpostiosoite [REDACTED]

4. VOIMASSA OLEVAT YMPÄRISTÖLUPA-, VESILUPA- TAI MUUT PÄÄTÖKSET JA SOPIMUKSET

--

tiedot on esitetty liitteessä nro 4

LAITOSALUE JA SEN YMPÄRISTÖ

5. TIEDOT KIINTEISTÖISTÄ JA NIILLÄ SIJAITSEVISTA LAITOKSISTA JA TOIMINNOISTA SEKÄ NÄIDEN OMISTAJISTA JA HALTIJOISTA YHTEYSTIETOINEEN

Kiinteistön omistaja on hakija Aarre Söderlund
<input type="checkbox"/> tarkemmat tiedot on esitetty liitteessä nro 5 Kiinteistötunnukset: 698-401-29-115 KALLIOVAARA

6. TIEDOT TOIMINNAN SIJAINNAN SIJAINNASTA, YMPÄRISTÖOLOSUHTEISTA, YMPÄRISTÖN LAADUSTA JA ASUTUKSESTA SEKÄ SELVITYS ALUEEN KAAVOITUSTILANTEESTA

<p>Suunniteltu Hetejängän maanlajitusalue sijaitsee Rovaniemellä, Kalliovaarassa olevan Hetejängän alueella, noin 9 kilometriä Rovaniemiemen keskustasta lounaan suuntaan. Alue on soistunutta/turvepeitteistä.</p> <p>Suunniteltu maanlajitusalue sijoittuu tilan n:o 698-401-29-115 / KALLIOVAARA sisälle, omistajana Aarre Söderlund (luvan hakija). Maanlajitusalue on logistisesti ajateltuna hyvällä sijainnilla, koska kaupunkiin on lyhyt ajomatka.</p> <p>Alueen välittömässä läheisyydessä ei ole vakituista asutusta. Karttatarkastelun perusteella, alueelta lähimpään rakennukseen on noin 600 m koillisen suuntaan. Tämä rakennus on läheisen kierrätysalueen taukotila. Muut asumukset ja rakennukset ovat kauempana. Alueella on voimassa Hirvaan osayleiskaava. Osayleiskaavassa alue on merkitty kaavamerkinnällä M (maa- ja metsätalousvaltainen alue). Alueen lounaispuolella kulkee sähkölinja. Lajitusalueen etäisyys sähkölinjaan on minimissään 16 metriä. Alueen toiminta ei vaikuta sähkölinjaan millään tavoin.</p> <p>Alueen pohjoispuolelle viereiselle kiinteistölle on rakenteilla ajoharjoittelu-rata, jossa autoilla ajetaan paikoitelleen nopeasti. Tästä kuulunee ääntä Kalliovaarankin suuntaan. Tämä tuleva maanlajitusalue tulee toimimaan hyvänä meluesteenä ajoharjoitteluradalta etelän suuntaan kohti Kalliovaaraa.</p>
<input type="checkbox"/> tiedot on esitetty liitteessä nro 6A
<input type="checkbox"/> toiminta sijoittuu tärkeälle tai muulle vedenhankintakäyttöön soveltuvalla pohjavesialueelle ja tiedot on esitetty liitteessä nro 6B

7. SELVITYS TOIMINNAN SIJAINNAN RAJANAAPUREISTA SEKÄ MUISTA MAHDOLLISISTA ASIANOSAISISTA, JOITA TOIMINTA JA SEN VAIKUTUKSET ERITYISESTI SAATTAVAT KOSKEA



luettelo rajanaapureista osoitetietoineen on esitetty liitteessä nro 7A



luettelo vaikutusalueen muista asianosaisista osoitetietoineen on esitetty liitteessä nro 7B

LAITOKSEN TOIMINTA

8. YLEISKUVAUS TOIMINNASTA SEKÄ YLEISÖLLE TARKOITETTU TIIVISTELMÄ LUPAHAKEMUKSESSA ESITETYISTÄ TIEDOISTA

Suunniteltu Hetejängän maanlajitusalue sijaitsee Rovaniemellä, Kalliovaarassa olevan Hetejängän alueella, metsäautotien ja ns. Kalliovaaran monttutien läheisyydessä, n. 1,3 km etäisyydellä Tuomijärventiestä ja noin 9 kilometriä Rovaniemiemen keskustasta lounaan suuntaan.

Alueen välittömässä läheisyydessä ei ole vakituista asutusta. Karttatarkastelun perusteella, alueelta lähimpään rakennukseen on noin 600 m koillisen suuntaan. Tämä rakennus on läheisen kierrätysalueen taukotila. Muut asumukset ja rakennukset ovat kauempana.

Suunniteltu maanlajitusalue sijoittuu tilan

rn:o 698-401-29-115 / KALLIOVAARA sisälle, omistajana Aarre Söderlund (luvan hakija).

Maanlajitusalue tulisi toimimaan muualle soveltumattoman maa-aineksen vastaanottoalueena. Alueella ei vastaanoteta pilaantuneita maa-aineksia. Pohjan rakentaminen tehdään ilmoitusmenettelyllä Rovaniemen kaupungille ja ympäristöviranomaiselle. Pohjaa ei rakenneta erikseen, mikäli maa-aineksen läjittäminen onnistuu turpeen päälle niin, ettei turve turpoa sivuille kovin paljoa. Turpeen turpoamista seurataan ja kaivetaan reunoilta pois, mikäli se uhkaa reunoja. Lajitettävät maa-ainekset tulevat mm. rakennusten tai tietyömaiden purkamisesta tai on perusparantamisen yhteydessä kaivettavaa maa-ainesta kuten, murske, hiekka, moreeni ja multa. Läheisen kallionottoalueen hyödyntämättä jääneet maa-ainekset kuten ylisuuret kivet tai sellainen maa-aines, joka ei sovellu jatkokäyttöön voidaan läjittää alueelle.

Jos alueelle tuodaan rakennusten alta kaivettuja maa-aineksia niin maa-aineksesta on lähtöpaikalla oltava tehtynä analysointi, ettei se ole pilaantunutta maa-ainesta.

Maanlajitusalue on logistisesti ajateltuna hyvällä sijainnilla, koska kaupunkiin on lyhyt ajomatka.

Aarre Söderlund hakee toistaiseksi voimassa olevaa ympäristölupaa maanlajitustoimintaan. Suunnitellun maanlajitusalueen pinta-ala on n. 2,9ha. Tästä n. 0,2ha on laskeutusaltaan pinta-ala ja läjityksen pinta-ala on n. 2,7ha.

Alueella vastaanotettaisiin maksimissaan noin 19 800 tonnia maa-ainesta vuodessa. Tämä määrä vastaa laskennallisesti 10 vuoden aikana tuotuja maa-aineksia mikäli vuotuinen määrä on 19 800 tonnia. $10v \times 19\,800t = 198\,000t$ $198\,000t / 1,8\text{kerroin} = 110\,000m^3$ Läjitystoiminta kestää niin kauan, että kokonaismäärä $110\,000m^3$ tulee täyteen.

Läjitysalueen sijaitsee puomitetun tien takana, joka ehkäisee alueen luvatonta käyttöä. Toiminnasta aiheutuvia päästöjä ja niiden riskejä vähennetään koneiden ja laitteiden osalta käyttämällä parasta mahdollista tekniikka ja kaluston uusimisella ja huoltotoimenpiteillä. Alueella ei tulla säilyttämään polttoaineita. Alueelle ei ole tarpeen myöskään rakentaa minkäänlaisia rakennuksia tai tuoda paikalle edes sosiaalituloja.

Maanlajitusalueen lopullinen muoto on loiva luiskainen kumpare. Tähän tulevaan kumpareeseen istutetaan esim. mäntyn pottitaimia 1500-2200kpl/ha. Täten entisestä suosta tulee parempi hiilinielu.

Vaihtoehtoisesti alueen pinta voi jäädä myös nurmialueeksi.

- yleiskuvaus toiminnasta on esitetty liitteessä nro 8A
 yleisölle tarkoitettu tiivistelmä on esitetty liitteessä nro 8B

9. UUDEN TAI MUUTETUN TOIMINNAN ALOITTAMISAJANKOHTA

Toiminnan suunniteltu aloittamisajankohta Määräaikaisen toiminnan suunniteltu aloittamis- ja lopettamisajankohta
2026

- perustelut toiminnan aloittamiseksi ennen lupapäätöksen lainvoimaisuutta sekä esitys vakuudeksi on esitetty liitteessä 9

10. TUOTTEET, TUOTANTO, TUOTANTOKAPASITEETTI, PROSESSIT, LAITTEISTOT, RAKENTEET JA NIIDEN SIJAINTI LAITOSALUEELLA

Puhtaat maa-ainekset tuodaan alueelle. Maksimissaan 19 800t/vuosi. Murske, moreeni, hiekka, lohkareet, turve, multa, sora ja savi. Alueelle läjitetään puhtaita kaivettuja maa-aineksia joita ei pysty muualla hyödyntämään.

- tiedot on esitetty liitteessä nro 10

11. RAAKA-AINEET, KEMIKAALIT, POLTTOAINEET JA MUUT TUOTANTOON KÄYTETTÄVÄT AINEET, NIIDEN VARASTOINTI, SÄILYTYS SEKÄ KULUTUS JA VEDEN KÄYTTÖ

Polttoaineet sekä voiteluaineet työkoneissa kulutuksen ja tuotannon mukaan. Alueella ei säilytetä polttonesteitä eikä voiteluaineita. Työkoneet tankataan ennen alueelle tuloa. Jos vettä tarvitaan esim. teiden kasteluun pölyämisen ehkäisemiseksi niin se tuodaan paikalle säiliöautolla.

- tiedot on esitetty liitteessä nro 11
 tiedot kemikaaleista on esitetty KemiDigi-järjestelmässä

12. ENERGIAN KÄYTTÖ JA ARVIO KÄYTÖN TEHOKKUUDESTA

- tiedot on esitetty liitteessä nro 12A
 energiansäästösopimus on esitetty liitteessä nro 12B

13. VEDENHANKINTA JA VIEMÄRÖINTI

Pölynsidonnessa tarvittava vesi tuodaan paikalle säiliöautolla. Vettä käytetään pölynsidontaan vain lämpimänä vuodenaikana.

Alueella ei ole kiinteää viemäri- tai vesijohtoverkosta.

- sopimus viemäriin liittymisestä on esitetty liitteessä nro 13A
 tiedot on esitetty liitteessä nro 13B

14. ARVIO TOIMINTAAN LIITTYVISTÄ YMPÄRISTÖRISKEISTÄ, ONNETTOMUUKSIEN ESTÄMISEKSI SUUNNITELLUISTA TOIMISTA SEKÄ TOIMISTA HÄIRIÖTILANTEISSA

Mahdollisia ympäristöriskejä voi aiheutua poltto- ja voiteluaineista, pölyämisestä sekä työkoneiden melusta. Todennäköisin riski on polttoaine- tai voiteluaineen päästö maaperään. Polttonesteiden ja voiteluaineiden käsittelyssä noudatetaan erityistä huolellisuutta ja lisäksi lupaviranomaisen antamia ohjeita. Pienten ja aivan välttämättömien huoltotoimenpiteiden yhteydessä käytetään työkoneen alla ennaltaehkäisevästi esimerkiksi öljynimeytysmattoa, jolla estetään maaperään kohdistuvia haitta-aine päästöjä.

Toiminta-aikojen ulkopuolisina aikoina alueella ei säilytetä poltto- ja voiteluaineita tai työkoneita. Alueella on käytettävissä imeytysturvetta, johon haitta-aineet pyritään imeyttämään välittömästi.

Mahdollisesta haitta-ainepäästöstä ilmoitetaan välittömästi kunnan ympäristönsuojeluviranomaiselle, pelastuslaitokselle ja Lapin ELY-keskukselle. Pilaantuneet maa-ainekset kuormataan kaivinkoneella kuorma-autoon ja kuljetetaan, niin pian kuin se on mahdollista, pilaantuneiden maa-ainesten käsittelylaitokselle puhdistettavaksi tai lupaviranomaisen osoittamaan paikkaan.

Pölyämisen osalta ympäristöriskiä voidaan pienentää alueelle johtavan kulkutien kastelulla. Kastelua voidaan toteuttaa vain lämpimänä vuodenaikana. Materiaalien kuljetuksista aiheutuvaa pölyämistä voidaan vähentää myös alentamalla ajonopeuksia tai kulkutien suolauksella.

Melun osalta ympäristöriskiä ei juuri ole. Työkoneiden moottoreiden tuottama melu on tasaista ja työkoneiden äänitehotasot ovat tarkasti säädetyjä. Kuljetusliikenteestä aiheutuva melu on riippuvainen alueelle kohdistuvan liikenteen määrästä.

Materiaalien kuljetuksista aiheutuvaa melua voidaan vähentää myös alentamalla ajonopeuksia.

Koska suunniteltu maanläjitysalue sijaitsee asumattoman tien varrella, ei melupäästö työkoneiden ja kuljetusliikenteen osalta ole merkittävä.

tiedot on esitetty liitteessä nro 14A

YSL 15 §:n mukainen varautumissuunnitelma on esitetty liitteessä nro 14B

15. LIIKENNE JA LIIKENNEJÄRJESTELYT

Maa-ainesten kuljetuksiin käytetään yleisiä tieyhteyksiä. Tieyhteys suunnitellulle alueelle tulee Nelostieltä Tuomijärventietä pitkin, josta käännytään Kalliovaaraan vievälle metsäautotielle (Kalliovaaran monttutie). Tämän tien alussa lähellä Tuomivaarantietä on puomi estämässä luvatonta käyttöä.

tiedot on esitetty liitteessä nro 15

16. SELVITYS MAHDOLLISESTA YMPÄRISTÖASIOIDEN HALLINTAJÄRJESTELMÄSTÄ

tarkemmat tiedot on esitetty liitteessä nro 16

Viimeisin auditointi

PÄÄSTÖT, KUORMITUS JA JÄTTEET

17. PÄÄSTÖJEN LAATU JA MÄÄRÄ

A. PÄÄSTÖLÄHTEET SEKÄ PÄÄSTÖJEN LAATU JA MÄÄRÄ VESISTÖÖN JA VIEMÄRIIN

Toiminnasta ei aiheudu päästöjä vesistöön tai viemäriin.

Maanläjitysalueella ei käsitellä eikä vastaanoteta haitta- tai vaarallisia aineita sisältäviä rakennusjätteitä tai pilaantuneita maa-aineksia. Tätä tarkkaillaan maa-ainesten osalta silmämääräisesti tarkkailemalla. Purkukohteista tuleva maa-aines testataan laboratorio kokein, joilla varmistetaan maa-aineksen puhtaus. Alueella ei ole viemäri- tai vesijohtoverkostoa. Alueelle ei ole toiminnan luonteen vuoksi tarpeen rakentaa taukotiloja tms.

Alue tulee jäämään kokonaisuudessaan kivennäismaa pinnaksi joka metsitetään tai jää nurmialueeksi.

Alueen ulkopuolisia valumavesiä ei tule toiminta-alueelle tai sen lävitse. Alueen länsipuolen reunalla on oja jota pitkin sadevedet ja sulamisvedet valuvat laskeutusaltaan kautta pohjoispuolisia oja pitkin eteenpäin. Alueen itäpuolelle tehdään tarvittaessa reunoja myös joka johdetaan laskeutusaltaaseen.

- tiedot on esitetty liitteessä nro 17A1
 päästöasteiden koordinaatit tai sijainti kartalla on esitetty liitteessä 17A2

B. PÄÄSTÖLÄHTEET SEKÄ PÄÄSTÖJEN LAATU JA MÄÄRÄ ILMAAN

Työkoneet materiaalien käsittelystä ja kuljetusliikenteestä. Hiukkaset sis.pöly 0,030t/a
Typen oksidit (Nox) 0,004t/a
Rikkidioksidi (SO₂) 0,004t/a
Hiilidioksidi (CO₂) 12t/a

- tiedot on esitetty liitteessä nro 17B1
 päästöasteiden koordinaatit tai sijainti kartalla on esitetty liitteessä 17B2

C. PÄÄSTÖLÄHTEET SEKÄ PÄÄSTÖJEN ESTÄMINEN MAAPERÄÄN JA POHJAVETEEN

Alue ei ole luokiteltua pohjavesialuetta ja alueen toiminta toteutetaan siten, ettei siitä aiheudu päästöjä pohjaveteen tai maaperään. Pienten ja aivan välttämättömien huoltotoimenpiteiden yhteydessä käytetään työkoneen alla ennaltaehkäisevästi esimerkiksi öljynimeytysmattoa, jolla estetään maaperään kohdistuvia haitta-aine päästöjä.

- tiedot on esitetty liitteessä nro 17C1
 tiedot pilaantuneesta maaperästä ja sen käsittelystä on esitetty liitteessä nro 17C2

D. MELUPÄÄSTÖT JA TÄRINÄ

Työkoneet ja liikenne 85-110 dB melu ja värinävaikutus rajautuu pienelle alueelle ja teiden välittömään läheisyyteen.

- tiedot on esitetty liitteessä nro 17D

18. SELVITYS PÄÄSTÖJEN VÄHENTÄMISESTÄ JA PUHDISTAMISESTA (voidaan yhdistää kohtiin 17 A–D)

Ajonopeuksien pitäminen matalana vähentää pölyämistä ja pienentää melupäästöjä. Teiden kastelu kesäaikana pienentää pölyämistä.

- tiedot on esitetty liitteessä nro 18

19. SYNTYVÄT JÄTTEET JA NIIDEN OMINAISUUDET, MÄÄRÄT, VARASTOINTI SEKÄ EDELLEEN TOIMITTAMINEN

Jätettä ei synny ellei jouduta koneisiin tekemään huoltotoimenpiteitä. Näistä kertyneet jätteet toimitetaan jäteasemalle välittömästi.

- tarkentavat tiedot on esitetty liitteessä nro 19

20. SELVITYS TOIMISTA JÄTTEIDEN MÄÄRÄN TAI NIIDEN HAITALLISUUDEN VÄHENTÄMISEKSI SEKÄ JÄTTEIDEN HYÖDYNTÄMISESTÄ OMASSA TOIMINNASSA

Alueella ei vastaanoteta pilaantuneita maa-aineksia. Maa-aineksia tarkastellaan silmämääräisesti ovatko ne puhtaita. Purkukohteista kaivetusta maa-aineksesta otetaan laboratorio näyte/kohde. Toiminta-aikana syntyvät kierrätykseen kelpaamattomat jätteet lajitellaan ja toimitetaan Residuumille asianmukaisesti hävitettäviksi.

- tiedot on esitetty liitteessä nro 20A
 toiminta koskee jätteen käsittelyä ja lisätiedot on esitetty liitteessä nro 20B
 kaatopaikkaa koskevaan lupahakemukseen liitettävät lisätiedot on esitetty liitteessä nro 20C
 esitys vakuudesta on esitetty liitteessä 20D

PARAS KÄYTTÖKELPOINEN TEKNIikka (BAT) JA YMPÄRISTÖN KANNALTA PARAS KÄYTÄNTÖ (BEP)

21. ARVIO PARHAAN KÄYTTÖKELPOISEN TEKNIIKAN (BAT) SOVELTAMISESTA

Käytettävät koneet ovat uudehkoja ja omaavat parhaan teho / hyötysuhteen, koneet ja laitteet huolletaan säännöllisesti.

tiedot on esitetty liitteessä nro 21

22. ARVIO PÄÄSTÖJEN VÄHENTÄMISTOIMIEN RISTIKKÄISVAIKUTUKSISTA

tiedot on esitetty liitteessä nro 22

23. ARVIO YMPÄRISTÖN KANNALTA PARHAAN KÄYTÄNNÖN (BEP) SOVELTAMISESTA

Käytettävät koneet ovat uudehkoja ja omaavat parhaan teho / hyötysuhteen, koneet ja laitteet huolletaan säännöllisesti.

tiedot on esitetty liitteessä nro 23

DIREKTIIVILAITOSTA KOSKEVAT LISÄTIEDOT

24. DIREKTIIVILAITOSTA KOSKEVAT LISÄTIEDOT

Hakijan käsitys direktiivilaitoksen pääasiallisesta toiminnasta

A. Pääasiallista toimintaa koskeva vertailuasiakirja ja päätelmät

tiedot on esitetty liitteessä nro 24A

B. Toimintaa koskevat muut vertailuasiakirjat ja päätelmät

tiedot on esitetty liitteessä nro 24B

C. Esitys YSL 78 §:n mukaisiksi päästötasoja lievemiksi päästöraja-arvoiksi perusteluineen

tiedot on esitetty liitteessä nro 24C

D. Arvio perustilaselvityksen laatimistarpeesta

perustilaselvitys on esitetty liitteessä nro 24D

E. Hakemukseen on liitettävä luvan tarkistamisen yhteydessä seuraavat tiedot:

24.1 tiedot siitä, miten lupa vastaa päätelmien uusia vaatimuksia, on esitetty liitteessä 24E1

24.2 tiedot siitä, miten toiminta vastaa ympäristönsuojelulainsäädännön uusia vaatimuksia, on esitetty liitteessä 24E2

24.3 tiedot YSL 75 §:n 2 ja 3 momentin mukaisen arvioinnin tekemiseksi on esitetty liitteessä 24E3

VAIKUTUKSET YMPÄRISTÖÖN

25. ARVIO TOIMINNAN ERI VAIKUTUKSISTA YMPÄRISTÖÖN

A. VAIKUTUKSET YLEISEEN VIIHTYISYYTEEN JA IHMISTEN TERVEYTEEN

Maanlajitysalue sijaitsee kaukana asutuksesta joten alueelta tuleva pöly tai melu ei häiritse ketään.

tiedot on esitetty liitteessä nro 25A

B. VAIKUTUKSET LUONTOON JA LUONNONSUOJELUARVOIHIN SEKÄ RAKENNETTUUN YMPÄRISTÖÖN

Alueen välittömässä läheisyydessä ei ole luonnonsuojelukohteita, muinaismuistoja tai muita arvokkaiksi arvioituja kohteita. Lähin muinaismuisto kohde on alueen reunasta mitattuna n. 170m lännen suuntaan oleva pyyntikuoppa. Siihen ei kohdistu läjitysalueen vuoksi minkäänlaista vaikutusta.

tiedot on esitetty liitteessä nro 25B1

luonnonsuojelulain (9/2023) 35 §:n mukainen arviointi on esitetty liitteessä nro 25B2

C. VAIKUTUKSET VESISTÖÖN JA SEN KÄYTTÖÖN

Toiminnasta ei katsota olevan merkittäviä vaikutuksia vesistöön tai sen käyttöön.

tiedot on esitetty liitteessä nro 25C

D. ILMAAN JOUTUVIEN PÄÄSTÖJEN VAIKUTUKSET

Vuositasolla päästöt ilmaan ovat vähäiset eikä niistä aiheudu vaikutuksia ilmanlaatuun.

tiedot on esitetty liitteessä nro 25D

E. VAIKUTUKSET MAAPERÄÄN JA POHJAVETEEN

Toiminta ei sijaitse tutkitulla pohjavesialueella.
Toiminta toteutetaan niin, ettei siitä aiheudu päästöjä maaperään.

tiedot on esitetty liitteessä nro 25E

F. MELUN JA TÄRINÄN VAIKUTUKSET

Materiaalien kuljetusliikenteestä ja työkoneista aiheutuva melu on luonteeltaan tasaista ja työkoneiden äänitehotasot ovat tarkasti säädelyjä.

tiedot on esitetty liitteessä nro 25F

G. YMPÄRISTÖVAIKUTUSTEN ARVIOINTI

tiedot on esitetty liitteessä nro 25G1

ympäristövaikutusten arviointimenettelystä annetussa laissa (252/2017) tarkoitettu arviointiselostus ja yhteysviranomaisen lausunto on esitetty liitteessä nro 25G2

TARKKAILU JA RAPORTOINTI

26. TOIMINNAN JA VAIKUTUSTEN TARKKAILU JA RAPORTOINTI

A. KÄYTTÖTARKKAILU

Koneet ja laitteet tarkastetaan aina työvuoron alkaessa, käytönaikainen jatkuva tarkkailu.

tiedot on esitetty liitteessä nro 26A

B. PÄÄSTÖTARKKAILU

Poltto- ja voiteluaineiden kulutusta verrataan saavutettuihin tuotantomääriin.
Melu- ja pölypäästöjä seurataan aistinvaraisesti.

tiedot on esitetty liitteessä nro 26B

C. VAIKUTUSTARKKAILU

tiedot on esitetty liitteessä nro 26C

D. MITTAUSMENETELMÄT JA -LAITTEET, LASKENTAMENETELMÄT SEKÄ NIIDEN LAADUNVARMISTUS

Purkukohteista tulevan maa-aineksen haitta-aineettomuuteen, vaarattomuuteen ja laadunvalvontaan liittyvät testit analysoidaan niihin pätevätyneessä laboratoriossa.

tiedot on esitetty liitteessä nro 26D

E. RAPORTOINTI JA TARKKAILUOHJELMAT

Tarkkailua tehdään niin että alueelle tuotavasta maa-aineksesta on pidettävä kirjaa. Kirjaukset tehdään siten, että tiedot vastaanotetun jätteen lajista, alkuperästä ja määrästä sekä käsittelystä ovat selvillä olovelvollisuuden mukaisesti selvitettävissä. Kirjanpidosta laaditaan vuosittain yhteenveto joka toimitetaan tarvittaessa lupaviranomaiselle.

Kyseiseen kirjanpitoon merkitään myös laitoksen toiminnasta vastaava vastuuhenkilö (-henkilöt). Vastuuhenkilön mahdollisesta muuttumisesta ilmoitetaan lupaviranomaiselle sekä jätehuoltorekisteriin. Kirjapito toteutetaan joko kirjallisesti tai sähköisesti ja sitä säilytetään jätelaissa vaaditun ajan eli 6 vuoden ajalta.

voimassa olevat tarkkailuohjelmat on esitetty liitteessä nro 26E1

ehdotus tarkkailun järjestämiseksi on esitetty liitteessä nro 26E2

VAHINKOARVIO

27. VAHINKOARVIO JA VAHINKOA ESTÄVÄT TOIMENPITEET SEKÄ KORVAUKSET

A. ARVIO VESISTÖÖN KOHDISTUVISTA VAHINGOISTA

Toiminnasta ei aiheudu vahinkoa vesistöön. Vesien johtaminen alueelta suuntautuu pohjoispuolella olevaa ojaa pitkin. Alueelta ei tule päästöjä vesiin koska kyseessä ovat puhtaat materiaalit.

tiedot on esitetty liitteessä nro 27A

B. TOIMENPITEET VESISTÖÖN KOHDISTUVIEN VAHINKOJEN EHKÄISEMISEKSI

Alueen ulkopuolisia valumavesiä ei tule alueella.

tiedot on esitetty liitteessä nro 27B

C. KORVAUSESITYS VESISTÖÖN KOHDISTUVISTA VAHINGOISTA

Ei esitystä

esitys korvauksista on esitetty liitteessä nro 27C

D. TOIMENPITEET MUIDEN KUIN VESISTÖVAHINKOJEN EHKÄISEMISEKSI

Toimenpiteet pohjavesiin ja maaperään kohdistuvien vahinkojen ehkäisemiseksi on käsitelty hakemuksen kohdassa 17C

esitys korvauksista on esitetty liitteessä nro 27D

MUUT TIEDOT

28. HAKEMUKSEEN ON LIITETTÄVÄ:

28.1 Mittakaavaltaan riittävän tarkka kartta toiminnan sijoittumisesta tai muu kartta, josta ilmenee toiminnan sijainti, mahdolliset päästölähteet sekä toiminnan haitallisten vaikutusten arvioimiseksi olennaiset kohteet ja asianosaisten kiinteistöt

28.2 Asemapiirros, josta ilmenee rakenteiden ja ympäristön kannalta tärkeimpien prosessien ja päästökohtien sijainti

Tarpeen mukaan:

28.3 Prosessikaavio, josta ilmenevät yksikköprosessit ja päästölähteet

28.4 Vaarallisten kemikaalien ja räjähteiden käsittelyn turvallisuudesta annetussa laissa (390/2005) tarkoitettu suuronnettomuuden vaaran arvioimiseksi laadittava selvitys tarpeellisessa laajuudessa

28.5 Kaivannaisjätteen jätehuoltosuunnitelma

28.6 Suuronnettomuuden vaaraa aiheuttavan kaivannaisjätteen jätealueen sisäinen pelastussuunnitelma

29. HAKIJAN ALLEKIRJOITUS

Paikka ja päivämäärä

Rovaniemellä 16.02.2026

Allekirjoitus (tarvittaessa)

Hakijan psta: Mikko Huuskonen Rovamitta Oy:n Tj
Nimen selvennys

**HETEJÄNGÄN MAANLÄJITYSALUE
TOIMINNAN YLEISKUVAUS
ROVANIEMI, NISKANPERÄ, KALLIOVAARA**



1. Hanketiedot

Suunniteltu Hetejängän maanlajitysalue sijaitsee Rovaniemellä, Kalliovaarassa olevan Hetejängän alueella, noin 9 kilometriä Rovaniemiemen keskustasta lounaan suuntaan.

Suunniteltu maanlajitysalue sijoittuu tilan
rn:o 698-401-29-115 / KALLIOVAARA sisälle, omistajana Aarre Söderlund (luvan hakija).

Alueen naapuripalstat on esitetty kartalla liitteissä 2.1-2.2 ja omistajatiedot kirjattu liitteeseen 7.

Maanlajitysalue tulisi toimimaan muualle soveltumattoman maa-aineksen vastaanottoalueena. Alueella ei vastaanoteta pilaantuneita maa-aineksia. Tähän toimintaan haetaan ympäristölupaa.

Pohjan rakentaminen tehdään ilmoitusmenettelyllä Rovaniemen kaupungille ja ympäristöviranomaiselle. Pohjaa ei rakenneta erikseen, mikäli maa-aineksen läjittäminen onnistuu turpeen päälle niin, ettei turve turpoa sivuille kovin paljoa. Turpeen turpoamista seurataan ja kaivetaan reunoilta pois, mikäli se uhkaa reunoja.

Läjitetävät maa-ainekset tulevat mm. rakennusten tai tietyömaiden purkamisesta tai on perusparantamisen yhteydessä kaivettavaa maa-ainesta kuten, murske, hiekka, moreeni, sora, savi ja multa. Läheisen kallionottoalueen hyödyntämättä jääneet maa-ainekset kuten ylisuuret kivet tai sellainen maa-aines, joka ei sovellu jatkokäyttöön voidaan läjittää alueelle.

Jos alueelle tuodaan rakennusten alta kaivettuja maa-aineksia niin maa-aineksesta on lähtöpaikalla oltava tehtynä analysointi, ettei se ole pilaantunutta maa-ainesta.

Maanlajitysalue on logistisesti ajateltuna hyvällä sijainnilla, koska kaupunkiin on lyhyt ajomatka.

2. Alueen nykytila, luonnonolosuhteet ja maankäyttö

Suunniteltu Hetejängän maanlajitysalue sijaitsee Rovaniemellä, Kalliovaarassa metsäautotien ja ns. Kalliovaaran monttutien läheisyydessä, n. 1,3 km etäisyydellä Tuomijärventiestä. Alue sijoittuu Rovaniemen keskustasta katsottuna n. 9 km etäisyydelle lounaan suuntaan. Suunniteltu maanlajitysalue sijoittuu tilan rn:o 698-401-29-115 / KALLIOVAARA, jonka omistaa Aarre Söderlund.

Alueen välittömässä läheisyydessä ei ole vakituista asutusta. Karttatarkastelun perusteella, alueelta lähimpään rakennukseen on noin 600 m koillisen suuntaan. Tämä rakennus on läheisen kierrätysalueen taukotila. Muut asumukset ja rakennukset ovat kauempana.

Läjitysalueelta n. 170 m lännen suuntaan on Kyppi-järjestelmän mukaan kiinteä muinaisjäännös: Kalliovaara 5 pyyntikuoppa. Linkki sivustolle, josta pyyntikuopan tiedot löytyy: <https://www.kyppi.fi/to.aspx?id=112.1000015413>

Tämä muinaisjäännös ei ole millään tavoin vaarassa kadota läjitysalueen toiminnan vuoksi eikä siihen kohdistu mitään vaikutusta läjitysalueen vuoksi.

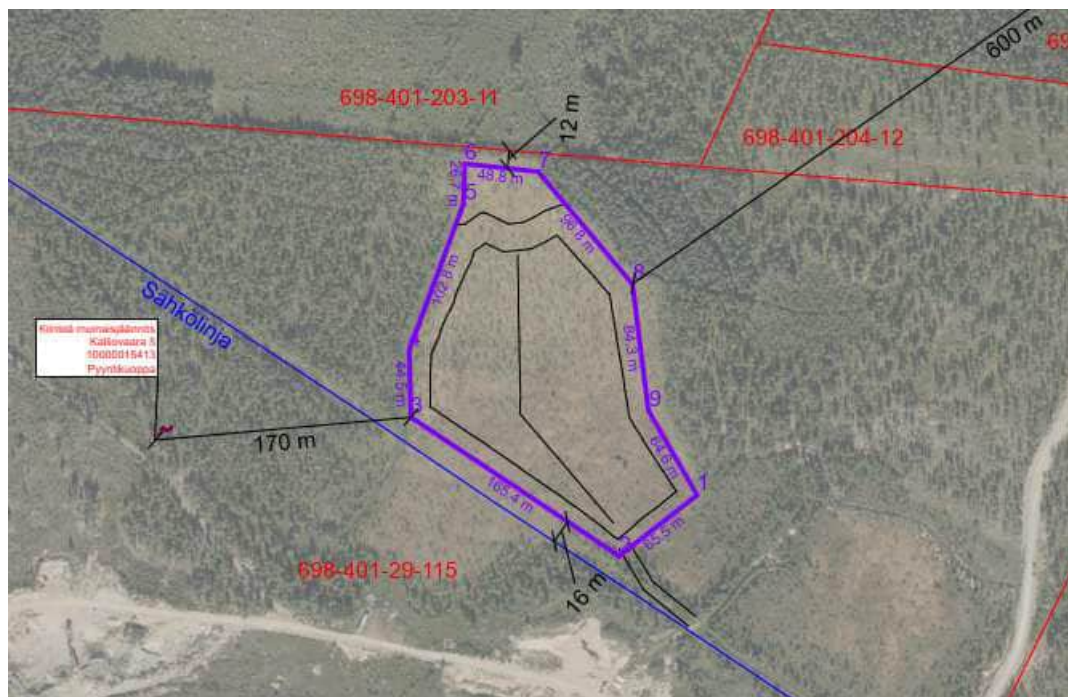
Alueella on voimassa Hirvaan osayleiskaava.

Osayleiskaavassa alue on merkitty kaavamerkinnällä M (maa- ja metsätalousvaltainen alue) Ks. Liite 5.

Alueen lounaispuolella kulkee sähkölinja. Läjitysalueen etäisyys sähkölinjaan on minimissään 16 metriä. Alueen toiminta ei vaikuta sähkölinjaan millään tavoin.

Alueen pohjoispuolelle viereiselle kiinteistölle on rakenteilla ajoharjoittelu-rata, jossa autoilla ajetaan paikoitelleen nopeasti. Tästä kuulunee ääntä Kalliovaarankin suuntaan. Tämä tuleva maanlajitysalue tulee toimimaan hyvänä meluesteenä ajoharjoitteluradalta etelän suuntaan kohti Kalliovaaraa.

Alueen ETRS-TM35FIN mukaiset koordinaatit ovat N = 7370925 ja E = 435095.



3. Maanläjitysalueen toiminta

Aarre Söderlund hakee toistaiseksi voimassa olevaa ympäristölupaa maanläjitystoimintaan.

Suunnitellun maanläjitysalueen pinta-ala on n. 2,9ha. Tästä n. 0,2ha on laskeutusaltan pinta-ala ja läjityksen pinta-ala on n. 2,7ha.

Alueella vastaanotettaisiin maksimissaan noin 19 800 tonnia maa-ainesta vuodessa. Tämä määrä vastaa laskennallisesti 10 vuoden aikana tuotuja maa-aineksia mikäli vuotuinen määrä on 19 800 tonnia. $10v \times 19\,800t = 198\,000t$
 $198\,000t / 1,8\text{kerroin} = 110\,000m^3$. Alue on toiminnassa niin kauan, että kokonaismäärä $110\,000m^3$ tulee täyteen.

Suunnitellun maanläjitysalueen pohja rakennetaan tarvittaessa puhtaista kivennäismaista, sekä rakennus-/purkukohteista tuoduista puhtaista maa-aineksista, joiden avulla siitä saadaan tasainen. Pohjan rakentaminen tehdään ilmoitusmenettelyllä Rovaniemen kaupungille ja ympäristöviranomaiselle. Pohjaa ei

välttämättä tarvitse erikseen rakentaa, mikäli paikalle tuodun maa-aineksen läjittäminen onnistuu ilman turpeen hallitsematonta turpoamista alueen sivuille.

Läjitysalueen sijaitsee puomitetun tien takana, joka ehkäisee alueen luvattonta käyttöä.

Tuotavien maa-ainesten kirjanpito ja laadunhallinnan suunnitelma:

Tuotavien maa-ainesten laatua seurataan sekä silmämääräisesti, että ympäristökelpoisuustutkimusten (pilaantumattomuuden ja vaarattomuuden varmistamiseksi tehtävät kokeet). Jos alueelle tuodaan esim. purkutyömaiden kaivuumaista on niille teetettävä maa-ainesten analysointi siihen hyvin perehtyneen henkilön tai firman toimesta jo lähtöpäässä.

Ympäristökelpoisuus on osoitettava eräkohtaisesti ja yhdeksi eräksi katsotaan yleensä samaa maa-aineserää olevat eli yleensä esimerkiksi yksi rakennuksen pohja on yksi erä.

Kyseiset ympäristökelpoisuuden osoittavat asiakirjat ja lopputuotteiden laadun osoittavat asiakirjat ovat osa toiminnasta jätelain ja jäteasetuksen mukaisesti pidettävää kirjanpitoa. Tähän kirjanpitoon kirjataan kaikki laitoksen toiminta-ajat ja toimintapäivien lukumäärän kertovat asiakirjat, vastaanotettavien maa-ainesten sekä materiaalien kuormakirjanpitoon ja kuljetukseen liittyvät maa-ainesten siirtoasiakirjat sekä rakennusten alta kaivettavien maa-ainesten käsittelystä ja varastoinnista kertovat asiakirjat. Kirjaukset tehdään siten, että tiedot vastaanotetusta maa-aineksesta, alkuperästä ja määrästä sekä käsittelystä ja varastoinnista ovat selvillä olovelvollisuuden mukaisesti selvitettävissä.

Kirjanpitoon tehdään merkinnät myös mahdollisista häiriö-, vahinko- tai onnettomuustilanteista sekä niiden aiheuttamista toimenpiteistä.

Kirjanpidosta laaditaan kalenterivuositain toimitettava yhteenveto, joka toimitetaan myös lupaviranomaiselle.

Kyseiseen kirjanpitoon merkitään myös toiminnasta vastaava vastuuhenkilö (-henkilöt). Vastuuhenkilön mahdollisesta muuttumisesta ilmoitetaan lupaviranomaiselle.

Kirjapito toteutetaan joko kirjallisesti tai sähköisesti ja sitä säilytetään jätelaissa vaaditun ajan eli 6 vuoden ajalta.

4. Maanläjitysalueen liikennejärjestelyt

Maa-aineksien kuljetuksiin käytetään yleisiä tieyhteyksiä, Nelostietä sekä Tuomijärventietä. Hakijalla on oikeus käyttää Tuomijärventietä.

Tulotien varressa oleva puomi estää luvattoman käytön.

5. Toimet ympäristövaikutusten vähentämiseksi

Ympäristöön kohdistuneita riskejä syntyy kuorma-auto liikenteestä. Tästä voi aiheutua pölyämistä sekä melua. Todennäköisin riski on polttoaine- tai voiteluaineen päästö maaperään. Polttonesteiden ja voiteluaineiden käsittelyssä noudatetaan erityistä huolellisuutta ja lisäksi lupaviranomaisen antamia ohjeita. Alueella ei tulla säilyttämään poltto- tai voiteluaineita.

5.1 Poltto ja voiteluaineet

Työkoneiden tankkaaminen suoritetaan ennen alueelle tuloa.

Mahdollisen haitta-ainepäästön tapahtuessa, onnettomuuden torjuntatoimet aloitetaan välittömästi. Alueella pidetään imeytysturvetta, johon haitta-aineet pyritään imeyttämään välittömästi. Pilaantuneet maa-ainekset kuormataan kaivinkoneella kuorma-autoon ja kuljetetaan, niin pian kuin se on mahdollista, pilaantuneiden maa-ainesten käsittelylaitokselle puhdistettavaksi.

5.2 Pöly

Pölyämistä aiheutuu alueella tapahtuvasta liikenteestä ja kuormaamisesta:

- Liikenteestä aiheutuvaa pölyämistä esiintyy lähinnä lämpimänä vuodenaikana ja kuivalla säällä, jolloin pölyämistä voidaan ehkäistä tehokkaasti kulkuteiden kastelulla. Pölyämistä voidaan vähentää myös alentamalla siirtokuljetusten ajonopeuksia.

5.3 Melu

Läjäytysalueella melua aiheutuu ainoastaan silloin, kun alueella on toimintaa. Toiminnassa melua syntyy työkoneista sekä alueelle kohdistuvasta kuljetusliikenteestä. Melun torjumiseksi ei tarvitse tehdä toimenpiteitä koska kaikki asumukset ovat niin kaukana alueesta.

Suunnitellun maanläjäytysalueen välittömässä läheisyydessä ei ole vakituista asutusta. Etäisyys lähimpään rakennukseen koillisessa on noin 600m. Tämä rakennus on läheisen kierrätysalueen taukotila.

Työkoneiden ja kuorma-autojen melu ei ole kovin suurta. Tämän perusteella on arvioitu, että Vna mukainen melutasojen päiväohjearvo 55dB ei ylitä lähimpien rakennusten suunnassa.

Työkoneiden moottoreiden tuottama melu on tasaista ja työkoneiden äänitehotasot ovat tarkasti säädeltyjä. Kuljetusliikenteestä aiheutuva melu on riippuvainen alueelle kohdistuvan liikenteen määrästä. Melupäästö työkoneiden ja kuljetusliikenteen osalta ei ole merkittävä.

Maanläjäytysalueen lopullinen muoto on loiva luiskainen kumpare. Tähän tulevaan kumpareeseen istutetaan esim. mäntyn pottitaimia 1500-2200kpl/ha. Täten entisestä suosta tulee parempi hiilinielu. Vaihtoehtoisesti alueen pinta voi jäädä myös nurmialueeksi.

6. Hule ja jätevedet

Alueen maaperä on soistunutta maata/turvetta. Maanlajitysalueen pohja tehdään tarvittaessa puhtaista kivennäismaista sekä rakennus-/purkukohteista tuoduista puhtaista maa-aineksista. Alue jää kokonaisuudessaan kivennäismaapinnaksi joka metsitetään. Osaksi sateista ja lumien sulamisesta muodostuvat pintavedet valuvat alueen reunoilla olevaan ojaan ja tarpeen vaatiessa itäpuolelle rakennettavaan ojaan. Näitä reunoja pitkin vedet johdetaan laskeutusaltaaseen, johon tehdään kivisuodin. Puhtaat vedet purkavat laskeutusaltaasta pohjoisen suuntaan oja pitkin. Alueen ulkopuolisia valumavesiä ei tule toiminta-alueelle tai sen lävitse. Alueelta ei tule päästöjä vesiin, koska kyseessä ovat puhtaat maa-ainekset. Alueella ei myöskään synny jätevesiä.

7. Jätehuolto

Alueella ei synny jätteitä. Jos kuitenkin jätteitä jostain syystä syntyy niin, sekajätteet kerätään niille varattuun umpinaiseen jäteastiaan ja toimitetaan Residuumin hyötyjäteasemalle asianmukaisesti hävitettäväksi.

Alueella käytettävät koneet ja laitteet ovat uudehkoja ja määräaikaishuollettuja eikä niiden huoltotoimenpiteitä suoriteta alueella. Ainoastaan välttämättömien pienten ja yllättävien huoltotilanteiden jätteet (kuten akut ja likaantuneet strasselit) säilytetään asianmukaisesti niille varatuissa astioissa, joista ne toimitetaan vaarallisten jätteiden vastaanottopisteeseen asianmukaisesti hävitettäväksi.

Muut huomiot.

Luvan mahdollisen vakuuden määrittämisessä pyydetään huomioimaan, että hakijana on yksityishenkilö. Alue jää hakijan omalle maalle ja maan käyttötarkoitus paranee, suosta tulee happea tuottava metsäalue tai nurmialue.

Rovaniemellä 16.02.2026

Mikko Huuskonen / Rovamitta Oy:n Tj



Läjäytysalueen sijainti:
 N= 7370925.6
 E= 435095.1

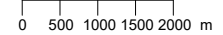
Hetejätkä, Kalliovaara
 698-401-29-115
 A. Söderlund

Maanläjitysalueen suunnitelma
 Läjitetävän maa-aineksen määrä
 110 000m³
 Lähestymiskartta
 Tiedosto: maanläjitysalue.xy.tdw

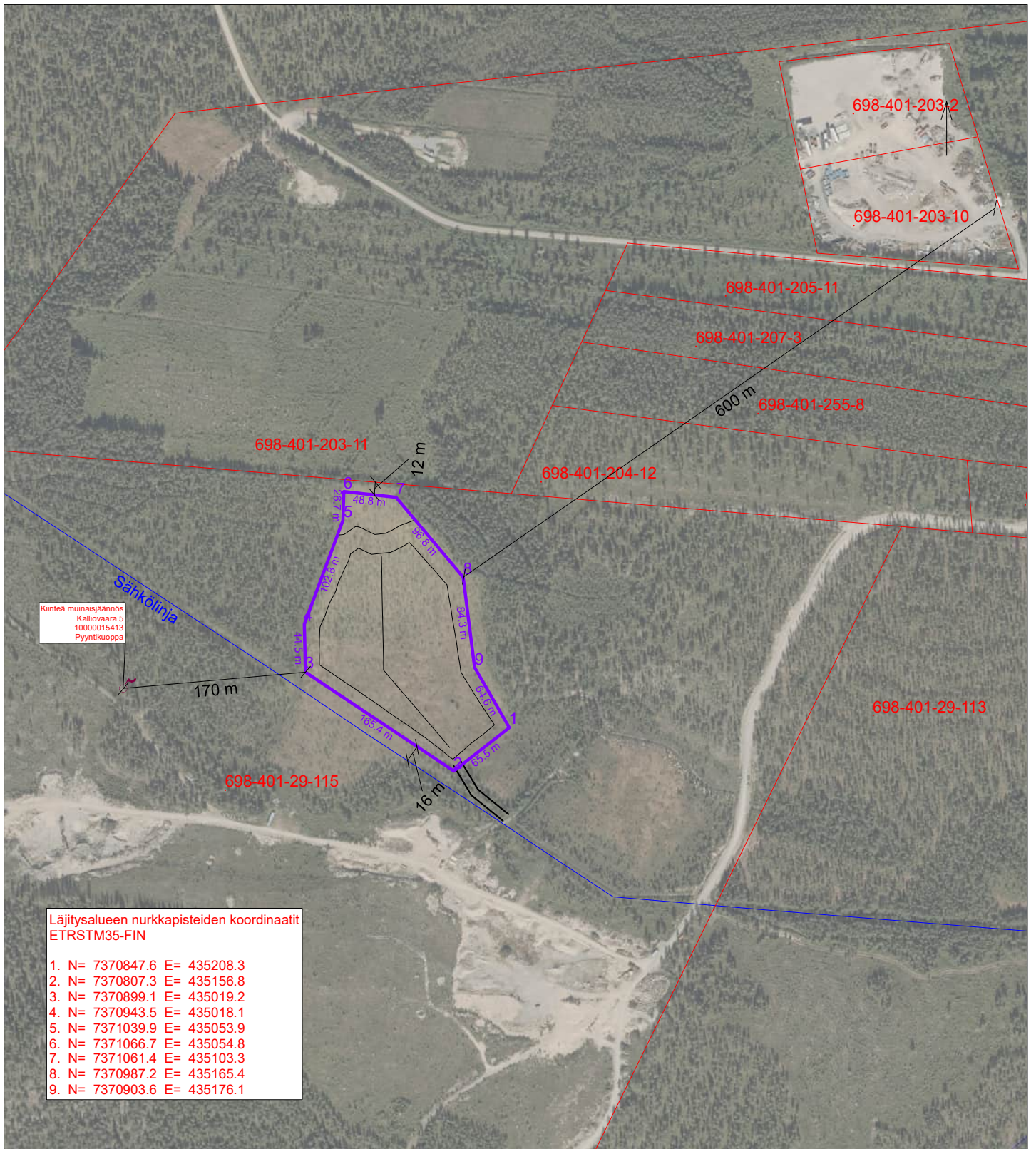


M. Huuskonen

Koordinaatisto
 TM35FIN
 N2000



Mittakaava 1:100000
 Päiväys 9.2.2026



Kiinteä muinaisjäännös
Kalliovaara 5
10000015413
Pyyntikuoppa

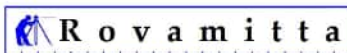
Läjitysalueen nurkkapisteiden koordinaatit
ETRSTM35-FIN

1. N= 7370847.6 E= 435208.3
2. N= 7370807.3 E= 435156.8
3. N= 7370899.1 E= 435019.2
4. N= 7370943.5 E= 435018.1
5. N= 7371039.9 E= 435053.9
6. N= 7371066.7 E= 435054.8
7. N= 7371061.4 E= 435103.3
8. N= 7370987.2 E= 435165.4
9. N= 7370903.6 E= 435176.1

Hetejänkä, Kalliovaara

698-401-29-115

A. Söderlund



M. Huuskonen

Maanläjitysalueen suunnitelma
Läjitettävän maa-aineksen määrä
110 000m³
Rekisterikartta

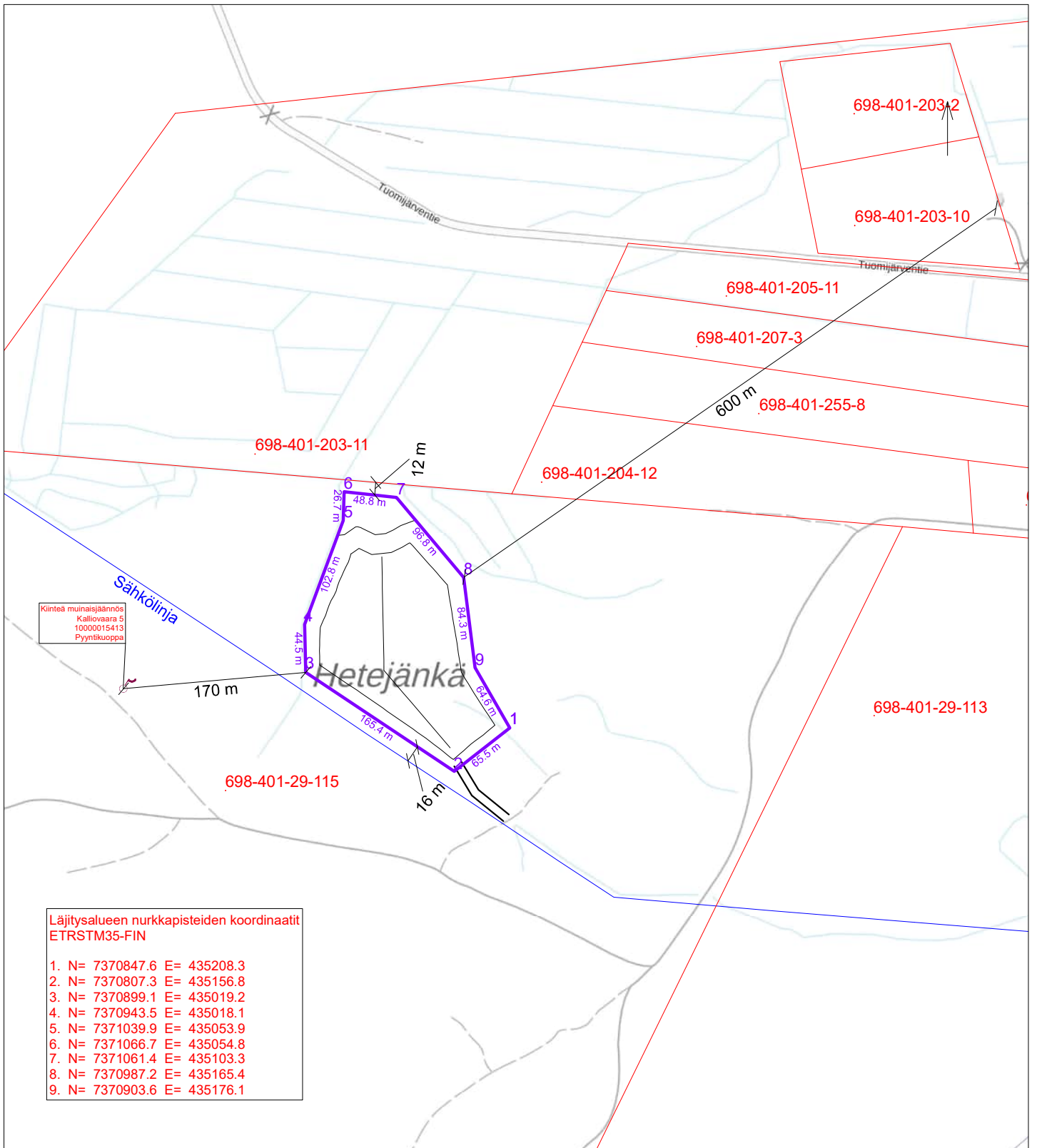
Tiedosto: maanläjitysalue.xy.tdw

Koordinaatisto

TM35FIN
N2000

0 50 100 150 200 m

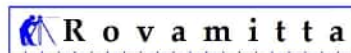
Mittakaava 1:5000
Päiväys 9.2.2026



Hetejänkä, Kalliovaara

698-401-29-115

A. Söderlund



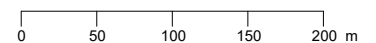
M. Huuskonen

Maanläjitysalueen suunnitelma
Läjitettävän maa-aineksen määrä
110 000m³
Rekisterikartta

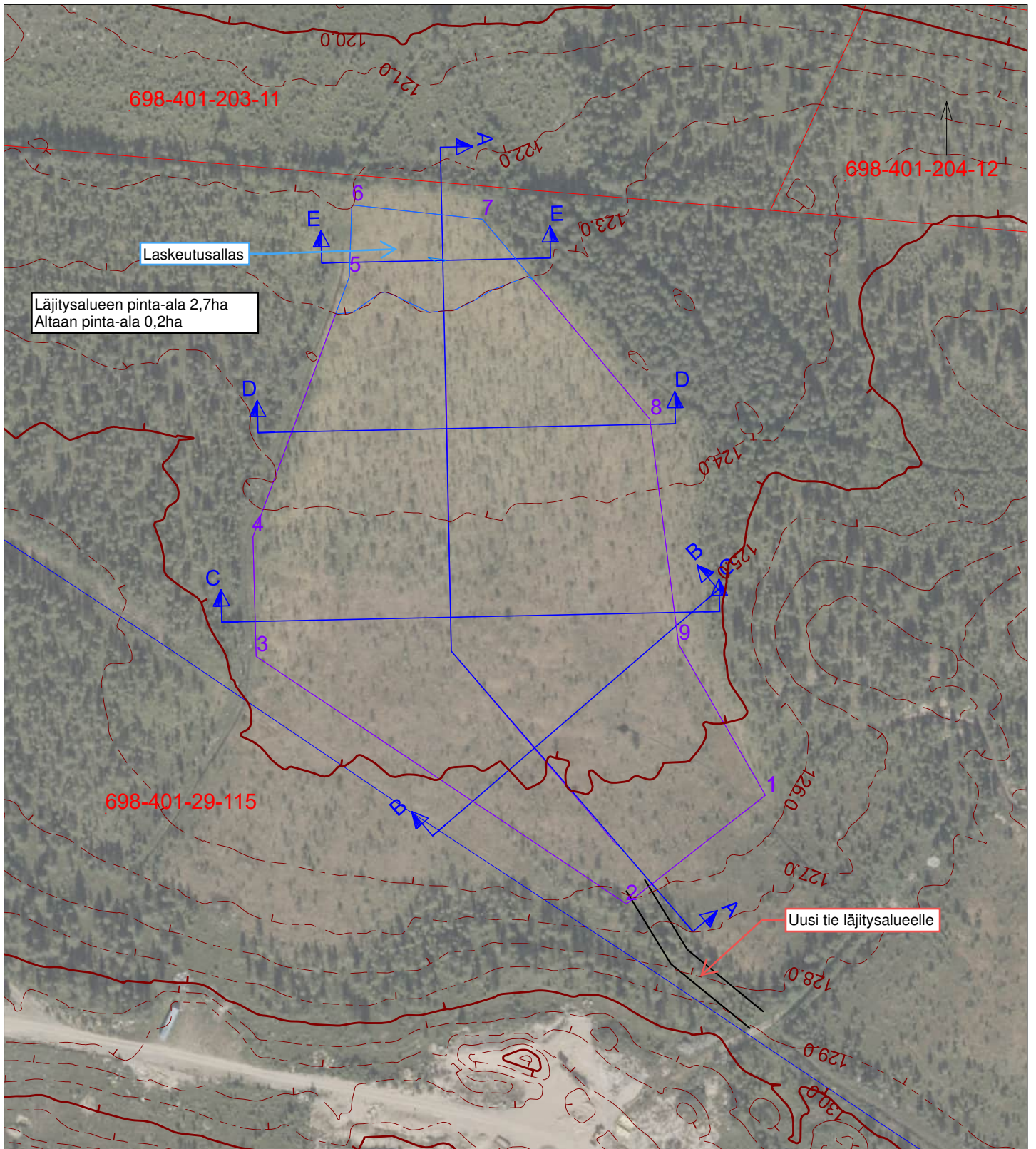
Tiedosto: maanläjitysalue.xy.tdw

Koordinaatisto

TM35FIN
N2000



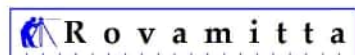
Mittakaava 1:5000
Päiväys 9.2.2026



Hetejänkä, Kalliovaara

698-401-29-115

A. Söderlund



M. Huuskonen

Maanlajitusalueen suunnitelma
Läjitettävän maa-aineksen määrä
110 000m³
Nykyinen tilanne

Tiedosto: maanlajitusalue harjalla tasolle 129 plus harja 130.xy.tdw

Koordinaatisto

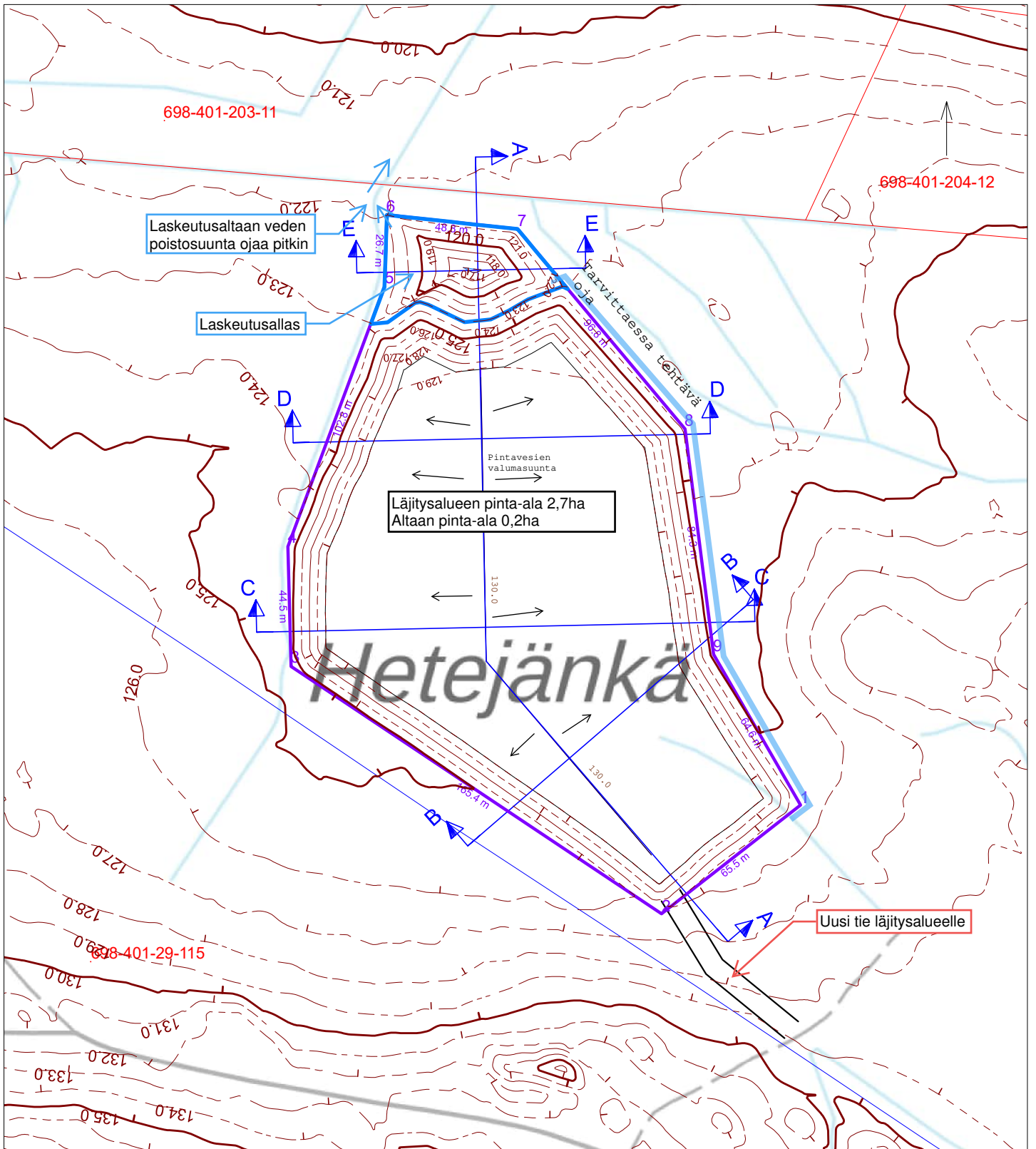
TM35FIN
N2000

Mittakaava

1:2000

Päiväys

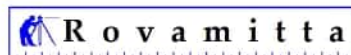
4.2.2026



Hetejänpää, Kalliovaara

698-401-29-115

A. Söderlund



M. Huuskonen

Maanlajitusalueen suunnitelma
Läjitettävän maa-aineksen määrä
110 000m³
Tuleva tilanne

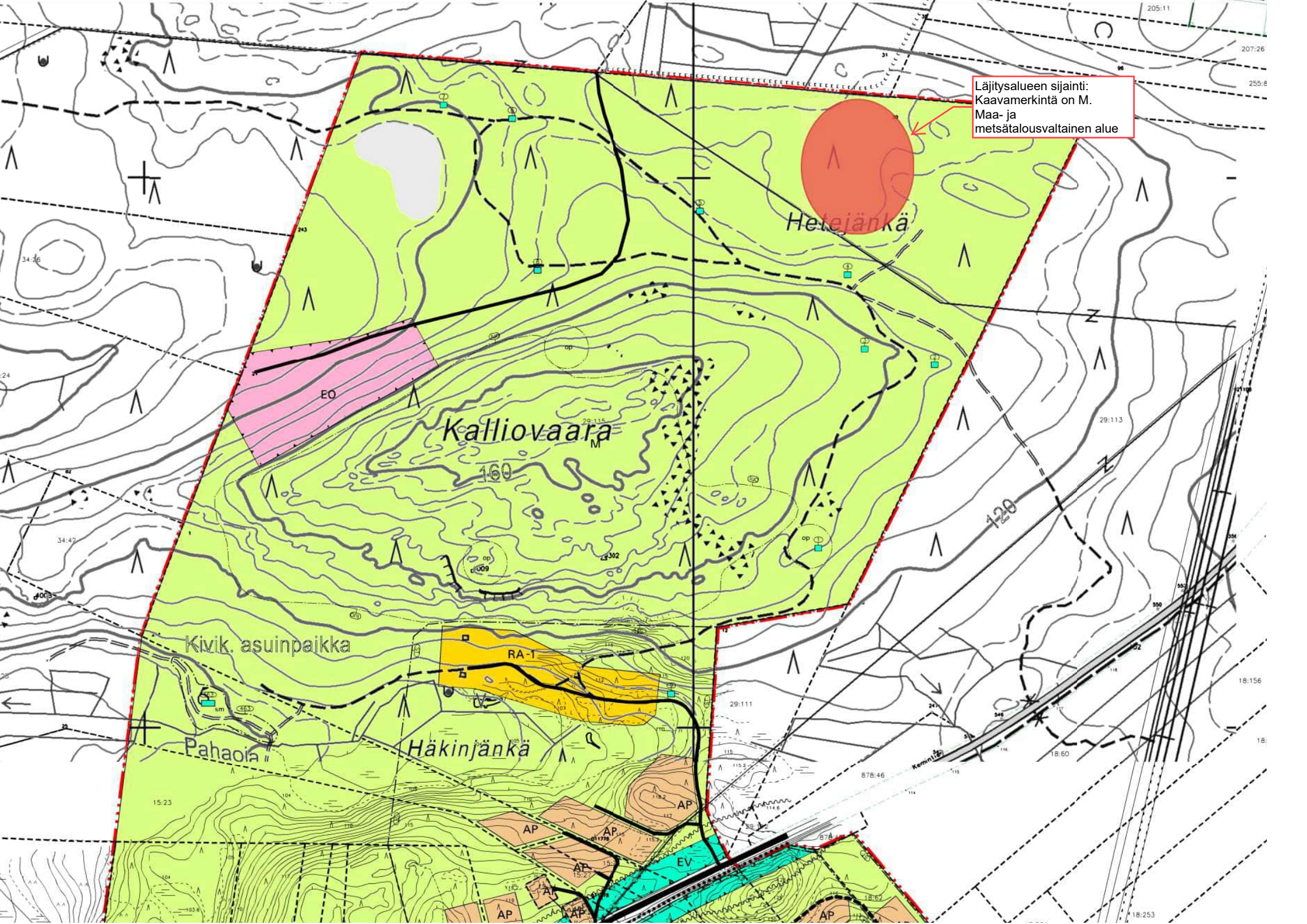
Tiedosto: maanlajitusalue.xy.tdw

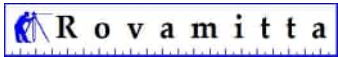
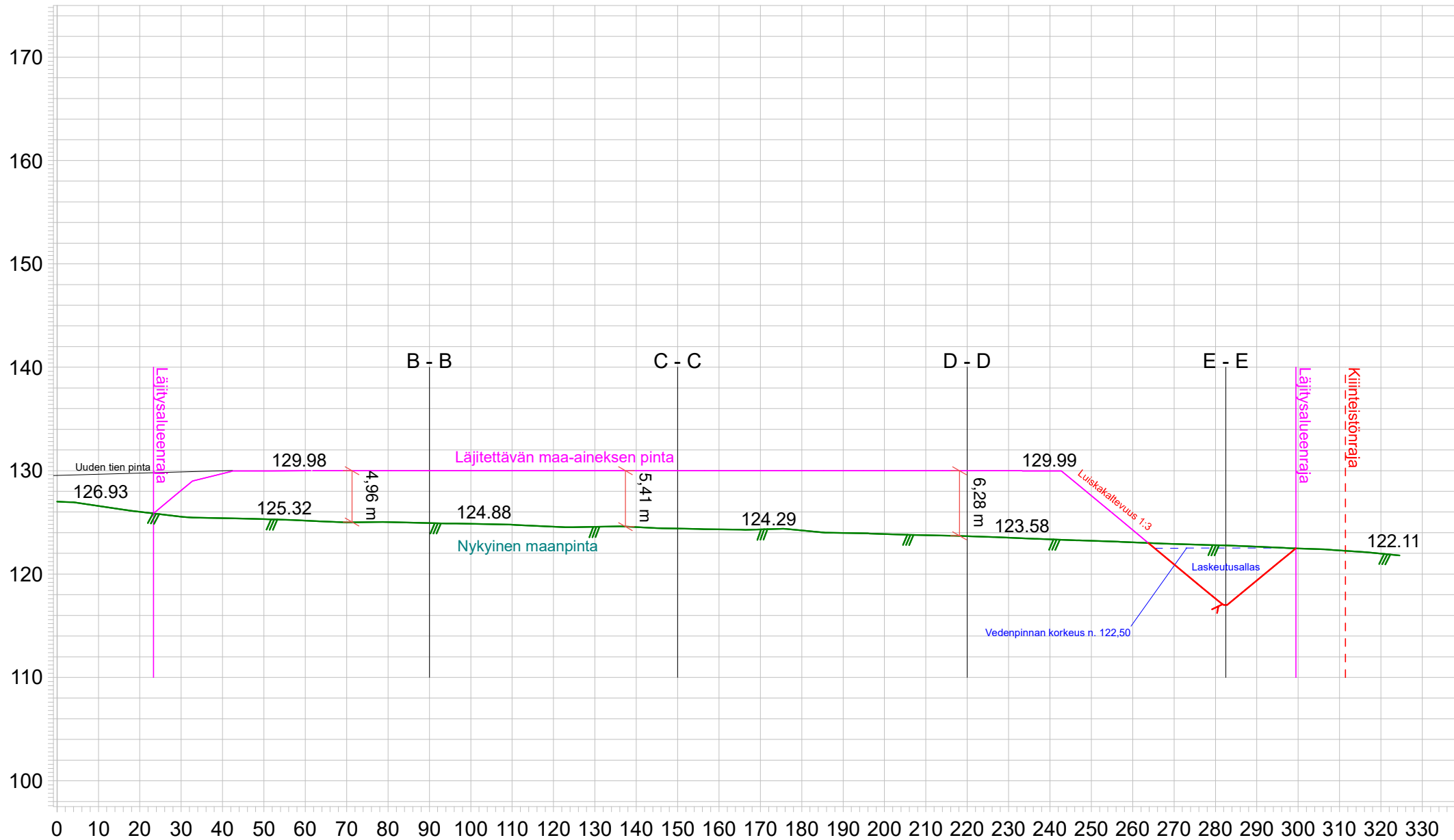
Koordinaatisto

TM35FIN
N2000

0 10 20 30 40 50 m

Mittakaava 1:2000
Päiväys 9.2.2026





Rovamitta

M Huuskonen
Suunnittelija

A. Söderlund

Tilaja

Rovaniemi, Kalliovaara

Hetejängän maanläjitysalue

Leikkaus

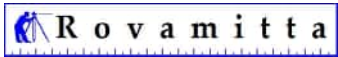
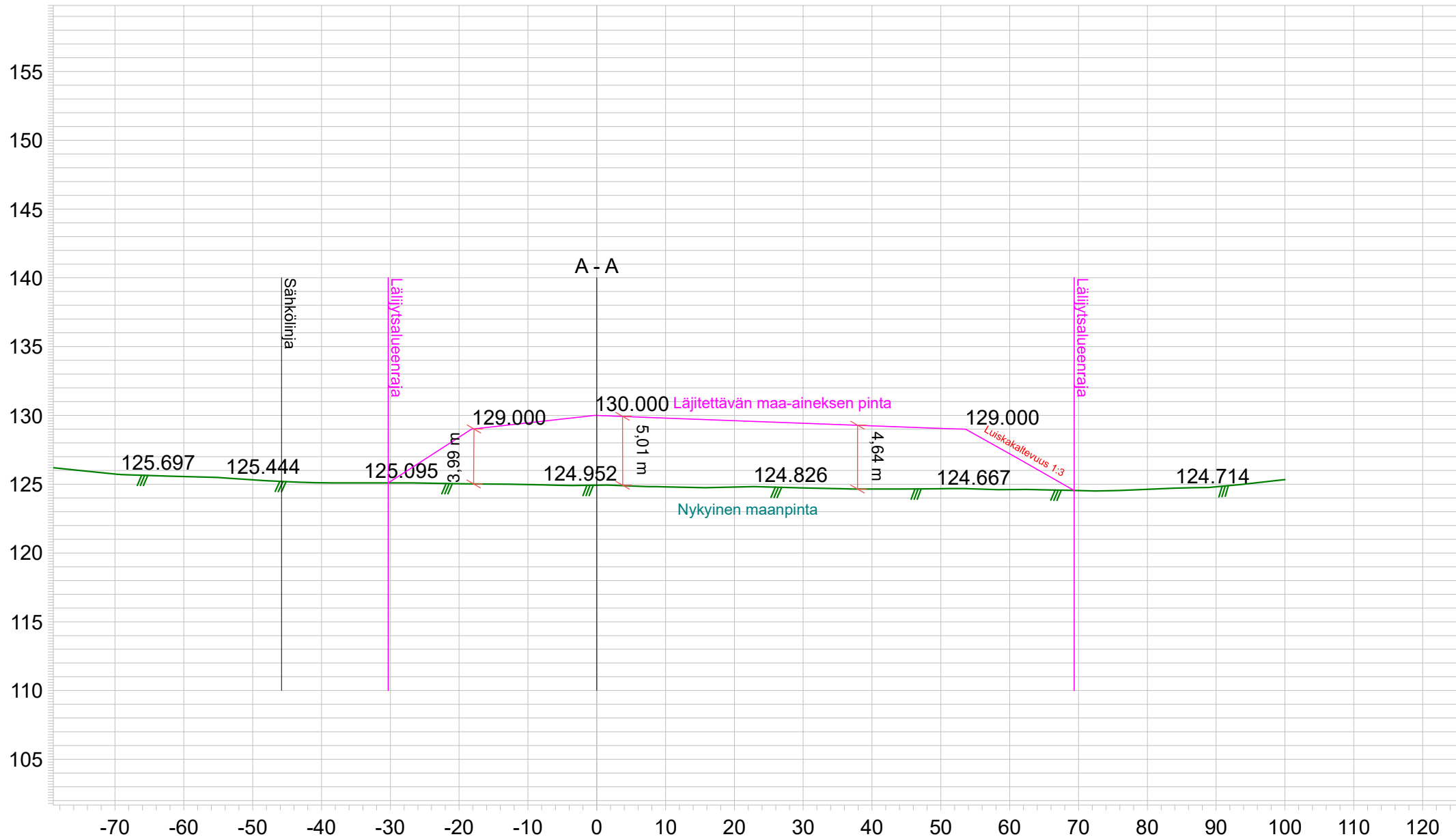
A - A

Mittakaava

1:1250/1:500

Päiväys

4.2.2026



M Huuskonen
Suunnittelija

A. Söderlund

Tilaaja

Rovaniemi, Kalliovaara
Hetejängän maanläjitysalue

Leikkaus

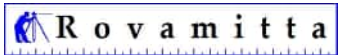
Mittakaava

Päiväys

B - B

1:750/1:375

4.2.2026



M Huuskonen
Suunnittelija

A. Söderlund

Tilaja

Rovaniemi, Kalliovaara
Hetejängän maanläjitysalue

Leikkaus

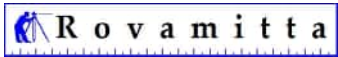
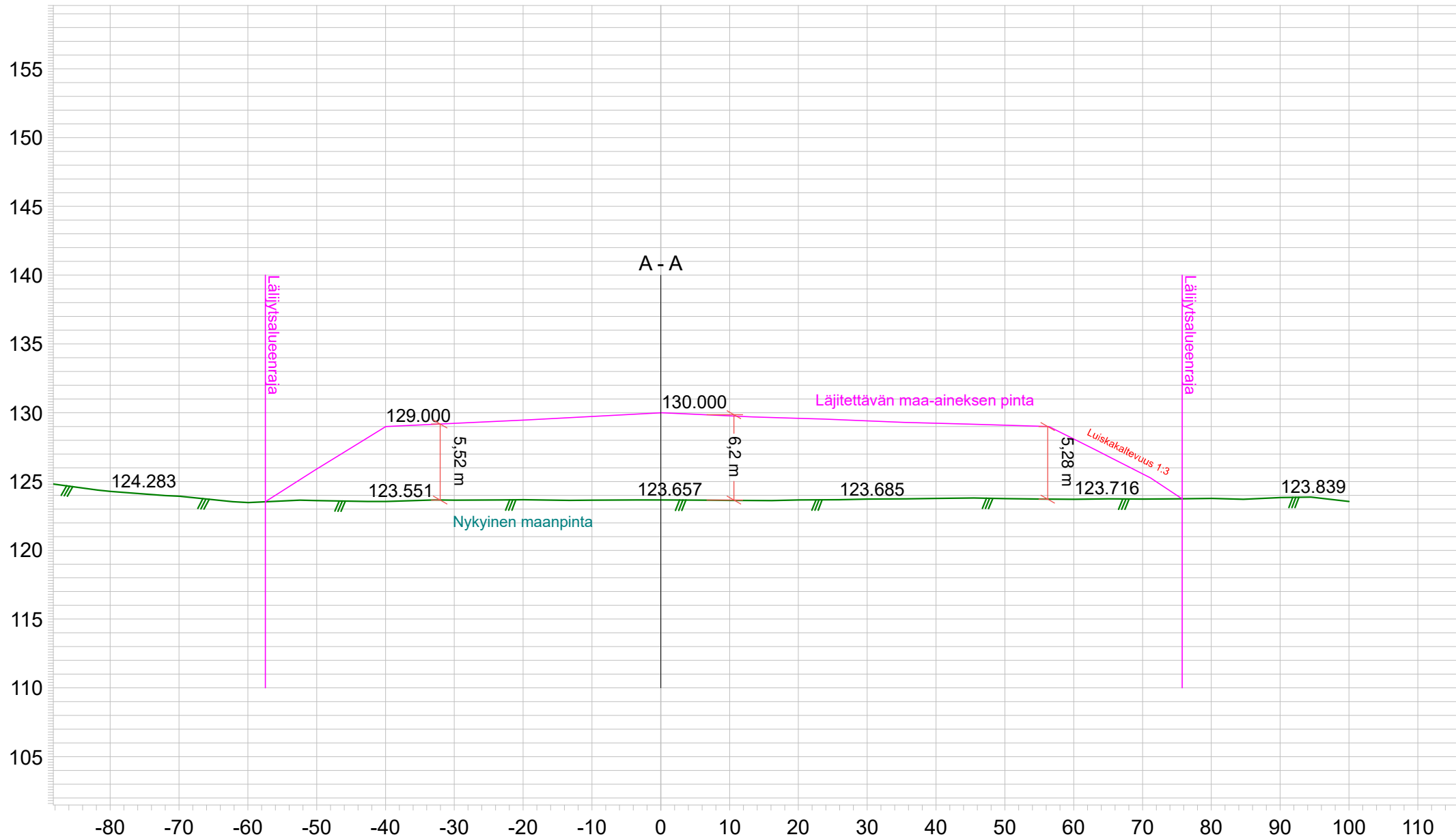
C - C

Mittakaava

1:750/1:375

Päiväys

4.2.2026



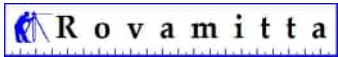
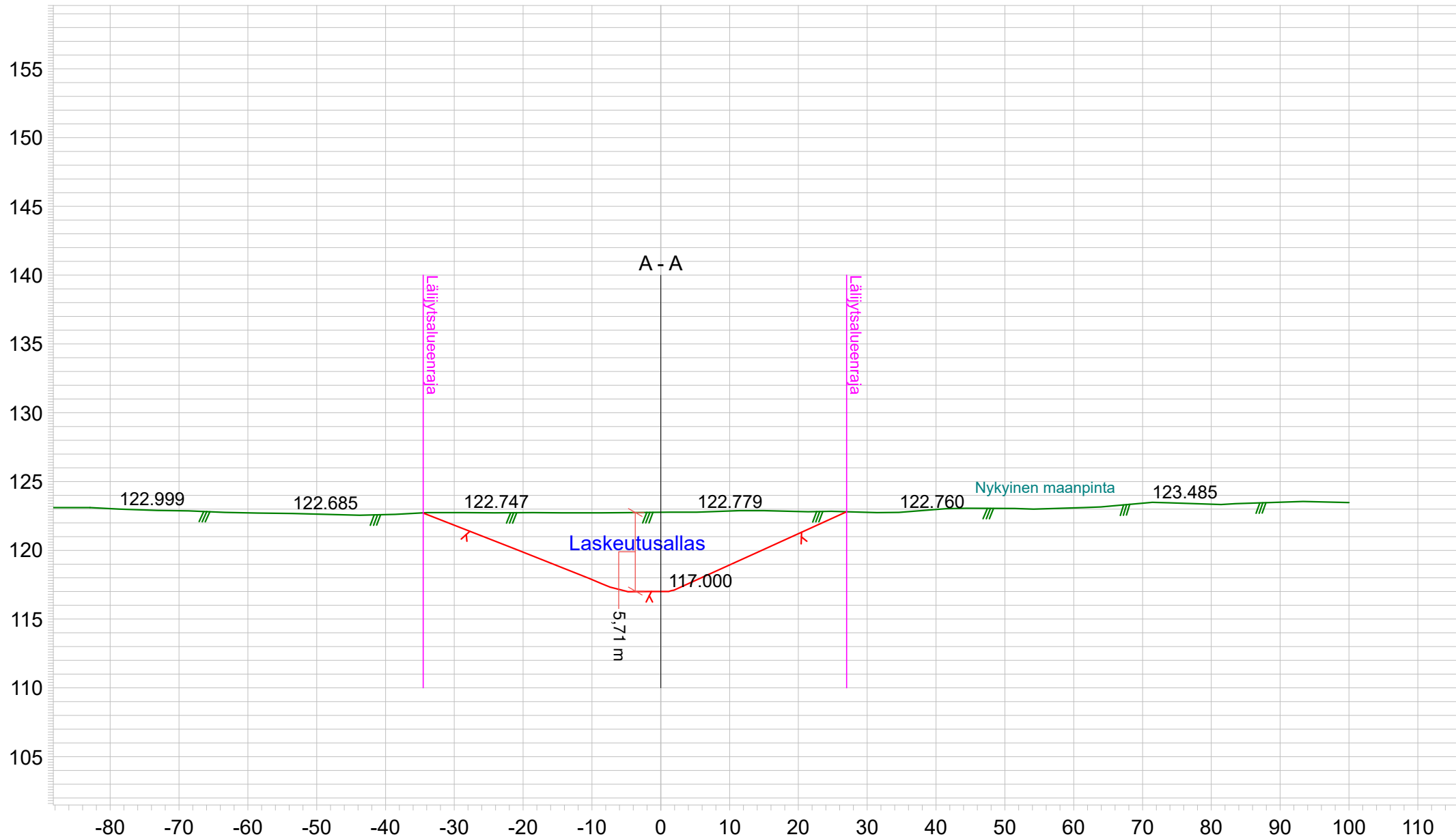
A. Söderlund

Rovaniemi, Kalliovaara
 Hetejängän maanläjitysalue

Leikkaus D - D
 Mittakaava 1:750/1:375
 Päiväys 4.2.2026

M Huuskonen
 Suunnittelija

Tilaaja



M Huuskonen
Suunnittelija

A. Söderlund

Tilaja

Rovaniemi, Kalliovaara

Hetejängän maanläjitysalue

Leikkaus

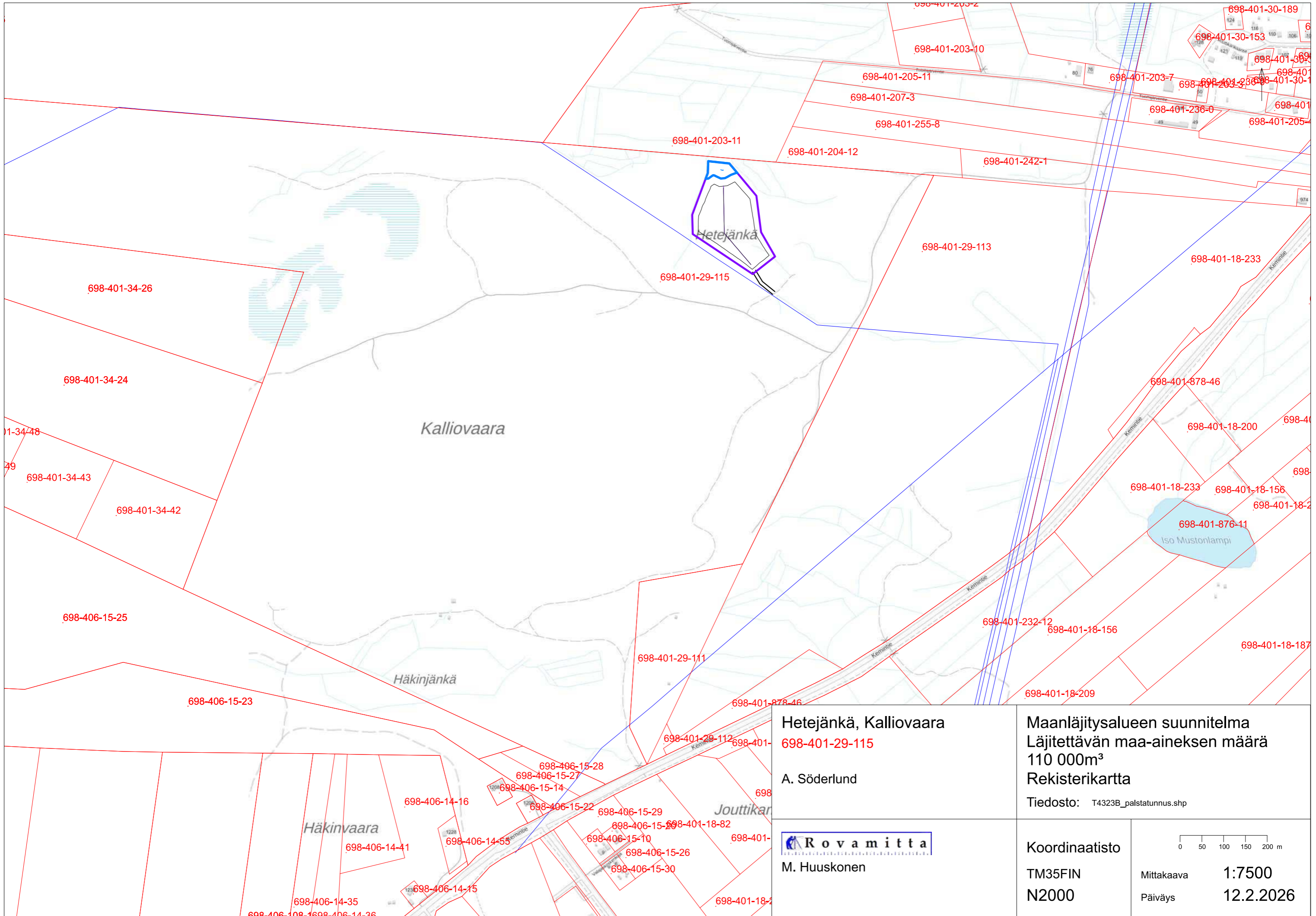
E - E

Mittakaava

1:750/1:375

Päiväys

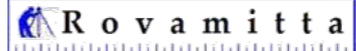
4.2.2026



Hetejänkä, Kalliovaara

698-401-29-115

A. Söderlund



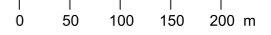
M. Huuskonen

Maanlajitysalueen suunnitelma
Läjitettävän maa-aineksen määrä
110 000m³
Rekisterikartta

Tiedosto: T4323B_palstatunnus.shp

Koordinaatisto

TM35FIN
 N2000



Mittakaava **1:7500**
 Päiväys **12.2.2026**



VS: Täydennyspyyntö: Hetejängän maanlajitysalue, Söderlund, Rovaniemi

Lähtettäjä

Päivämäärä ke 29.4.2026 12.53

Vastaanottaja

Moikka.

Vastauksena ensimmäiseen kohtaan: Pohjan rakentaminen ja myöskin samalla itse läjitystoiminta aloitetaan luvan tullessa lainvoimaiseksi. Eihän sitä toiminnan aloittamista tarvitse sen kummemmin mihinkään sen jälkeen ilmoitellakaan.

Vastaus toiseen kohtaan: Itse läjittämistoiminnan ei arvioida aiheuttavan päästöjä, vaikutusten tarkkailutarvetta ei arvioida olevan. Alue on syrjäisessä paikassa eikä nouse kovin korkeaksi, joten ei ole maisemahaittaa. Katsotaan myös että, kun läjitetään puhtaita maita, niin siitä ei tule päästöjä.

Vastaus kolmanteen kohtaan: Lupaa haetaan toistaiseksi voimassa olevana ja hakemuksessa on vain esimerkkinä laskettu 10vuoden laskennallinen kulutus.

Terveisin Aarren puolesta Mikko Huuskonen Rovamitta Oy

Lähtettäjä: Ojala Lilja Rovaniemi <Lilja.Ojala@rovaniemi.fi>**Lähetetty:** keskiviikko 29. huhtikuuta 2026 11.52**Vastaanottaja:****Aihe:** Täydennyspyyntö: Hetejängän maanlajitysalue, Söderlund, Rovaniemi

Et saa usein sähköpostia osoitteesta lilja.ojala@rovaniemi.fi. [Lue, miksi tämä on tärkeää](#)

Hei,

Olette hakenut ympäristölupaa maankaatopaikkatoiminnalle Hetejängän maanlajitysalueelle Kalliovaarassa Rovaniemellä 16.2.2026 saapuneella hakemuksellanne.

Ympäristönsuojeluviranomainen pyytää täydentämään hakemusta seuraavasti:

- Hakemuksessa kerrotaan, että "pohjan rakentaminen tehdään ilmoitusmenettelyllä Rovaniemen kaupungille ja ympäristöviranomaiselle". Pyydetään tarkentamaan, mitä ilmoitusta tai muuta menettelyä tarkoitetaan ja mille taholle se tehdään.
- Esitys maa-ainesten läjitystoiminnan vaikutusten tarkkailusta.
- Pyydetään varmistamaan, haetaanko lupaa toistaiseksi voimassa olevana (eli onko hakemuksessa esitetyt tiedot niin, että 10 vuoden toiminta-aika on vain laskennallinen oletus ja käytetty esimerkkinä).

Täydennykset pyydetään toimittamaan **8.5.2026** mennessä osoitteeseen kirjaamo@rovaniemi.fi (kopio: lilja.ojala@rovaniemi.fi).

Hakemuksessa on pyydetty, että vakuuden määrässä huomioitaisi, että hakija on yksityishenkilö. Jätteen käsittelytoiminnan vakuus määritetään ympäristönsuojelulain 59 §:n mukaisesti asianmukaisen jätehuollon, seurannan, tarkkailun ja toiminnan lopettamisessa tai sen jälkeen tarvittavien toimien varmistamiseksi. Sen takia vakuuden määrässä ei voida tehdä eroa siinä, onko toiminnanharjoittaja yritys tai luonnollinen henkilö.

Ystävällisin terveisin

Lilja Ojala

ympäristötarkastaja

+358 40 7536940

etunimi.sukunimi@rovaniemi.fi

ymparistotarkastaja@rovaniemi.fi

Postiosoite:

Rovaniemen kaupunki, ympäristönsuojelu

PL 1008

96101 Rovaniemi

www.rovaniemi.fi

